

大目降 散策

遊程企劃書

TOUR PLANNING & DESIGN

教育部「從DOC看臺灣」
數位應用創作大賽

新化數位機會中心
SINHUA D.O.C.



目 錄

- 活動主題及目的
- 參加對象
- 住宿安排
- 交通資訊
- 景點路線介紹
- 風險管理
- 行銷推廣
- 當地著名美食

壹．活動主題及目的

新化昔日稱「大目降」，明鄭之後，因取新歸化蕃社之意而命名新化。

日本統治台灣時，本鎮沿用前清地名，屬台南廳轄內並設置大目降支廳。

大正元年(1912) ，本鎮改名新化街，屬台南州管轄，並置新化郡役所，光復後，改為新化鎮。新化老街因新化特殊地理位置所帶來的優勢條件，成為過去的台南縣主要物資集散地。老街的「三角湧仔」更是每個在地的居民耳熟能詳的交易場所.....。究竟「三角湧仔」是「啥米碗糕」，讓我告訴您，它是指一個繁華熱鬧的三角地帶，做生意的好地方，金錢像泉水般的湧出，讓您生意做不完，錢財不盡，因此說它是古時新化的西門町，是最恰當不過的了，原本老街範圍包括中山路及中正路，兩條老街交會形成「三角湧」，新化老街上最有名的便是「三棧樓」，三棧樓為當時地方富豪「林家」採用荷蘭式建築而成，三層樓的格局在當是更是華貴的展現。除了三棧樓外，老街上的建築都經過精心雕琢，以水泥及大陸福杉為素材，手工刻劃出活靈活現的裝飾與浮雕，巴洛克式風格融合傳統元素，無鋼筋的豪華樓房，更添經典。讓我們來個二日散步小旅行，好好的慢遊新化、欣賞美麗的新化老街。



新化武德殿

日治時期昭和年間落成，供軍警、學生及青年團練武強身場地。新化武德殿主要使用檜木為建材、設計有三層的屋簷，為木搭磚牆式的結構，其門廊曾因配合新化消防隊興建而遭拆除，中央補助整修並依原址重建門廊。2006 年公告為臺南市歷史建築。

地址：新化區和平街 53 號



新化郡公會堂

為日治時期新化郡新化等九庄街共同貝才產，於 1936 年落成啟用。隔年成為推動皇民化運動國語講習之中要基地。平時每週重要集會、公學校(國小)畢業典禮，均在此舉行。為地方集會的重心。2008 年公告為臺南市歷史建築。

地址：新化區中山路 134 號



楊逵文學紀念館

為紀念這位在地的台灣文學家，2005 年啟用楊逵文學紀念館，提供民眾一個接觸文學，感覺文學的理想空間與作家不平凡的一生，本址原為日治時期臺南地方法院大目降出張所，戰後改制新化地政事務所。

地址：新化區中政路 488 號



新化小學御真影奉安殿

1931 年，新化尋常小學校為推廣皇民化運動 為紀念教育敕語頒布 40 週年而建、建築內曾奉存天皇、皇后之御真影(照片) 及教育敕語。1950 年代後曾為反共基地。2004 年公告為臺南市歷史建築。

地址：新化區民生路 67 號對面

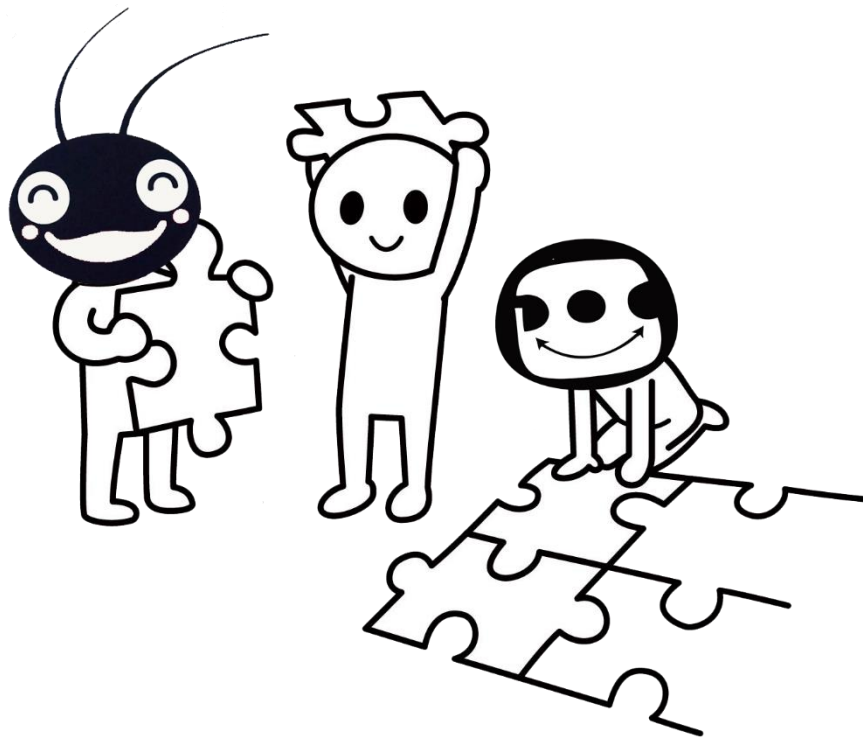


貳．參加對象

新化老街有著獨特的建築樣貌與及附近相關人文歷史建築，能讓遊客在散步中，透過休閒活動放鬆身心，同時也能在遊程中學習到有關新化的豐富及特殊的人文特色。

本遊程以新化老街為遊程設計中心，透過週邊景點的導覽解說與活動，讓遊客能深入體驗新化的建築文化與歷史人物史蹟。為了讓遊客更能深入輕鬆領略新化之美，本遊程將出團旅遊人數，訂為一人到小家庭人數的自由散步行程。

根據行政院統計，台灣在 90 年代以後，小家庭比例佔半數以上，因此親子旅遊具有龐大市場。有鑑於此，本遊程目標客群以 3-4 人中產階級小家庭為主，且小孩以國小年齡以上的孩童為主，透過散步慢遊，讓父母與孩子在遊程中享受老街的獨特風景及文化特色，將新化老街的美讓更多人可以看見。



Sinhua Digital Opportunity Center

參．住宿安排

目前新化地區可提供住宿地點：

老街 168 民宿



住址：台南市新化區中興路 823 號

連絡電話: 06-590-518(櫃檯)和 0928 735 221(陳小姐)

[民宿官網](#)

<https://gueidan.weebly.com/3276934903168276652348735330251513603935338122904086020025283312784926032212702421512290.html>

台南火車站附近可提供住宿地點：

A 台南大飯店



住址：台南市中西區成功路 1 號

連絡電話: 06 228 9101

[台南大飯店官網 https://www.hotel-tainan.com.tw/](https://www.hotel-tainan.com.tw/)

B 來點子站前旅店



住址：台南市中西區西華南街 122 號

連絡電話: 06 221 9098

[來點子站前旅店官網 http://www.lightness.com.tw/](http://www.lightness.com.tw/)

肆 · 交通資訊

為了讓旅客可以輕鬆並深入來領略新化老街，並不建議人數較多的團訪方式，所在交通安排方面，建議是自駕的方式或搭乘大眾交通工具前來新化老街。

【大眾交通建議】

1. 搭乘火車或客運至台南火車站→轉乘興南客運(往玉井)→農會站下車→步行約 5 分鐘即抵。
2. 搭火車至新市火車站→轉公車綠 1 線至新化老街下車。
3. 高鐵台南站→轉乘區間車至台南火車站→轉公車綠幹線往玉井站方向→於農會前站下車即抵

【自行開車】

國道 1、3 號，轉接國道 8 號往新化方向，至新化交流道右轉，往中山路/台 20 線，沿著中山路前進。

詳細路線圖在大台南公車網站：(綠線發車時間：05:55-22:00)

<http://www.2384.com.tw/ebus/pathInfo.jsp?pathId=1100>



伍 · 景點路線介紹

新化DOC
景點QR-Code

大目降文化園區

新化街役場
歐威紀念館
楊逵文學館
鍾鏡清古厝
梁道故居

新化郡公會堂

御真影奉安殿

學仔巷

新化老街

蘇家古厝
武德殿
日式宿舍群

新化數位機會中心 Sinhua Digital Opportunity Center
聯絡電話：06-5982953 地址：大新國民小學 台南市新化區太平街176號
崑山科技大學臺南高雄輔導團

陸 · 當地著名美食

葉麥克中藥炸雞



地址：[台南市新化區忠孝路116-1號](#)

電話：0953-477-901

營業時間：14:30-18:30

新化燒餅



地址：[台南市新化區忠孝路52號](#)

電話：0919-318-190

營業時間：14:00-18:00

新化老攤雞蛋糕



地址：[台南市新化區信義路213號](#)

電話：06-590-5031

營業時間：08:00-18:00

柒．風險管理

意外事件醫療處理：為確保遊客在旅程中如發生不可抗力意外事件，能盡快及

妥善處理，本遊程將警察及醫療單位製表，提供參考。

單位名稱	聯絡電話	地址
新化派出所	06-5902003	台南市新化區中山路 91 號
衛生福利部 臺南醫院新化分院	06- 5911929	台南市新化區那拔里牧場 72 號
詹骨科診所	06-5985253	台南市新化區協興里忠孝街 1 6 2 之 2 號
新化眼科診所	06-5906610	台南市新化區中正路 4 0 6 號
洪耳鼻喉科診所	06-5902000	台南市新化區護國里中山路 2 3 6 號
永德診所	06-5801760	台南市新化區正新南路 1 號



捌 · 行銷推廣

在各種行銷推廣下，使遊客體會區內遊憩資源是易親近的，且在遊憩資源維持下，區內整體係安全的旅遊環境，並分為「主動式行銷」、「被動式行銷」等二項目標

一、主動式行銷

行銷推廣部分中，主動式行銷係針對遊客所需而設計相關主動式的推廣的手段，以創造遊客的需求性，改善遊客對區內既定印象，形塑更多創意的活動及新意象。

策略：

(一)、各項節慶活動的舉辦

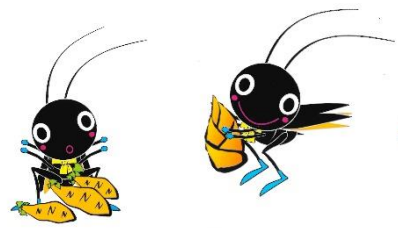
以「新化老街」為命名，主要係發揚當地文化特色及產業風貌，加上當地擁有日式等舊建築，更能以此為推廣重點，在大型活動舉辦上，更能發揮創造遊客需求的目標。

(二)、個人化遊程設計服務

需依不同類型的遊客，以遊客特性及偏好為重點，依當地觀光資源設計最佳遊程。而主動式的遊程設計更於風景區內網頁架設，提供遊客自行設計及下載於 PDA 裡，在觀光遊憩時的最佳引導工具。

(三)、充足及豐富的旅遊資源

在行銷推廣過程，旅遊資訊的即時傳遞是最為重要，故以簡介的導覽手冊、簡介、導覽解說為主；小型解說站則僅以提供導覽手冊為主；另在網路中，則可提供遊客點閱導覽解說、簡介及遊程設計之參考。



二、被動式行銷

最重要的部分即為環境及區內意象的維持，除了在各種行銷及活動創新外，新化老街更應有完整的規劃，使旅遊品質及旅遊意象的維持，如此才能維持遊客的重遊率。

策略：

(一)、新化老街意象形塑

新化鎮，最具特殊性的就是老街週遭之景點，而新化區除了原有蓄水的既有意象外，更能結合蟋蟀意象，形塑更具特色之遊憩意象。

(二)、旅遊品質的維持

建置安全的遊憩服務設施，加入相關防救災計畫，對於相關救護系統及防護措施，在相關工程上之建議，使遊客能更放心地遊憩。而鄉鎮聚落內大眾交通系統及食宿設施，需加以提升當地設施之水準，並在串連遊程時加入其元素，提高當地服務品質。

